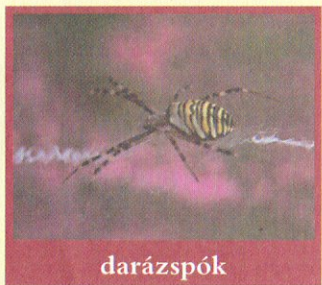


A rét jellegzetes társulása a kékperjés láprét (Molinietum), jellemző faja a kékperje (Molinia coerulea), sás-fajok, a kígyógyökerű keserűfű (Polygonum bistorta), a kenyérbél cickafark (Achillea ptarmica), az őszi vérfű (Sanquisorba officinalis), a széleslevelű ujjaskosbor (Dactylorhiza majalis), a kornistárnics (Gentiana pneumonanthe), hegyi zergevirág (Doronicum austriacum).



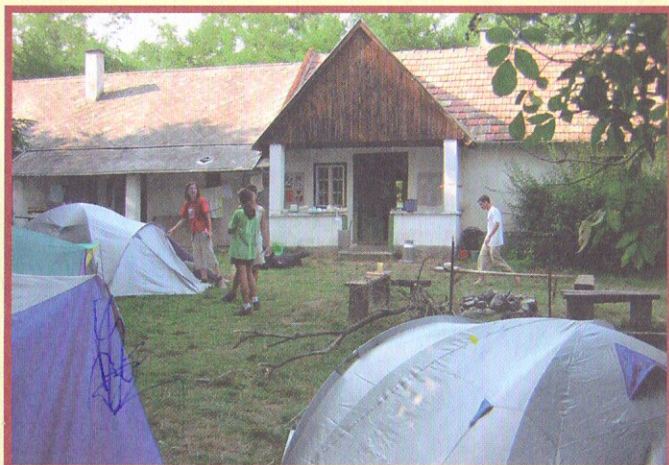
tintahal gomba

Kis egyedszámban fordul elő a zergeboglar (Tollius europaeus), a szibériai nősirom (Iris sibirica), a ritka északi sás (Carex hartmannii), de feltétlenül említést érdemelnek. Csapadékos, bővízű években a széleslevelű gyapjúsás (Eriophorum latifolium) nagyobb foltokban jelenik meg, fehér pamacsait májusban csodálhatjuk meg.



darázspók

Az utóbbi évek csapadékos szegény időjárása döböntette rá a terület ismerőit, mennyire sérülékeny élőhelyek lán-



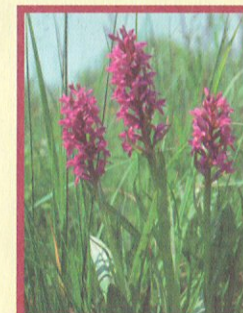
tábor Szócén

colatáról van szó. A víz mennyiségének csökkenése az ismert növénytársulások átalakulását indította el, a szegélyekből tájidegen gyomok kezdtek behúzódni az értékes rétekre. A terület gondos kezelésével, a kedvezőbb időjárás visszatérével azonban e híres terület értékei hosszú távon fenntarthatóak.

A láprét megismerése érdekében pallósr lett kiépítve, előzetes bejelentkezés alapján vállaljuk csoportok vezetését, a terület értékeinek bemutatását. Egyben kérjük a pallóról ne lépjenek le, taposással ne károsítsák a sérülékeny élővilágot hordozó réteket.



hegyi zergevirág



széleslevelű ujjaskosbor

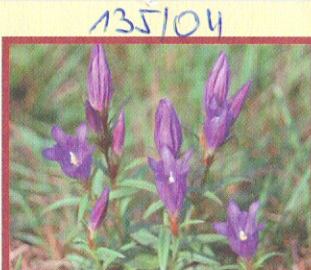
Őrségi Nemzeti Park Igazgatóság
9941 Óriszentpéter, Siska szer 26/a.
Tel.: 94/548-034, Internet: www.orsegimpi.hu

Szolgáltatásaink:

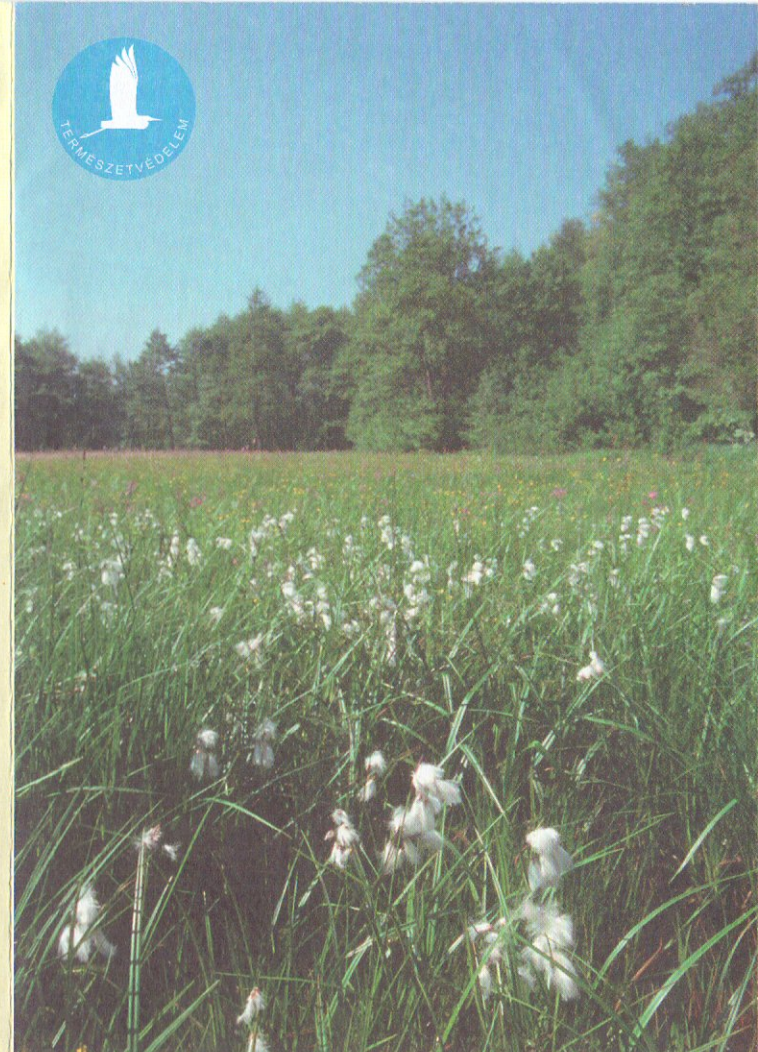
- csoportvezetés, előadások természetvédelmi és néprajzi témakörben
- erdei iskolákhoz terepi programok és kézműves foglalkozások szervezése
- családoknak és csoportoknak szálláslehetőség

Kiadja: Őrségi Nemzeti Park Igazgatóság, Óriszentpéter
Felelős kiadó: dr. Markovics Tibor igazgató
Szöveg: Szentendreyné Havas Márta, Gyöngyössi Péter
Fotó: dr. Markovics Tibor, Márkus Rita, Máté Mihály, Szentendreyné Havas Márta
Előkészítés: TOSO Kft., Szentgotthárd

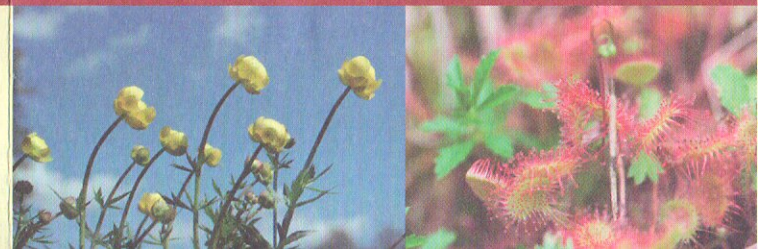
Készült a Miniszterelnöki Hivatal Turisztikai Államtitkárságának és a Környezetvédelmi és Vízügyi Minisztérium támogatásával.



kornis tárnics

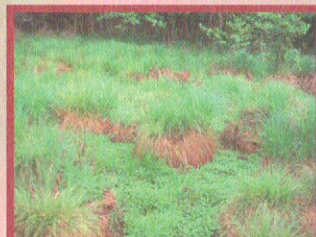


A SZÓCEI
TÖZEGMOHÁS LÁPRÉT



A szőcei patak völgy az Őrségi Nemzeti Park egyik legjelentősebb és leghíresebb fokozottan védett része, területe 127 ha.

A Szőce-patak völgyét, a patakot kísérő réteket, kaszálókat sokáig csak a helyi lakosság ismerte, anélkül, hogy tudták volna milyen különleges természeti értékeket hordoz, pedig évszázados



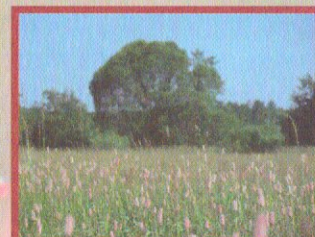
zsombékos



fehér zászpa

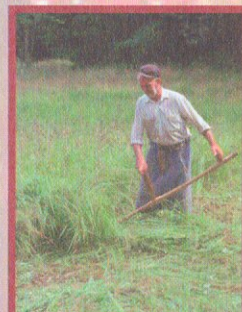


égeres



kigyógyökerű keserűfűves

párnákat alkotott, a mainál jóval nagyobb mennyiségben fordult elő. A gazdálkodók a réttel együtt a mohát is lekaszálták, főleg alomnak használták a szarvasmarha alatt. Amíg a megélhetésben az állattartás játszott főszerepet, sok szénára volt szükség, a mainál jóval nagyobb terület volt rét. A felhagyott gyepterület egy része mára beerdősült, égeressé vált. Az egykor kétszer kaszált, alkalmanként legeltetett terület máig megmaradt része állami tulajdonba került, kezelője, fenntartója az Őrségi Nemzeti Park Igazgatóság.



kézi kaszálás

Tudományos jelentőségét, értékeit Pócs Tamás, neves botanikusunk fedezte fel, és tette közkinccsé ismereteit 1958-ban. Azóta a területet úgy tartották nyilván, mint az ország egyetlen tőzegkákás lágja, tőzegeper előfordulási helye. Sajnos az utóbbi évtizedben a tőzegkákák már nem kimutathatók, ha hosszabb ideig nem lelik fel, eltűntnek nyilvánítják.

A terület legértékesebb része a völgy alján húzódó rétek láncolata, mely mindössze 14 ha nagyságú. A

sajátos klimatikus és hidrológiai viszonyok, az évszázados gazdálkodás együttesen tette lehetővé, hogy olyan különleges növénytársulások, fajok maradtak itt fenn, melyek ismereteink szerint az utolsó jégkorszakhoz kötődtek.

Legjelentősebb a tőzegmohás lág (Sphagnetum), itt több tőzegmoha faj fordul elő, a mohapárnákon a rovaremészítő kereklevelű harmatfű (Drosera rotundifolia) él jelentős számban. A magassásos, ingólágos részen megtalálható a tőzegeper (Comarum palustre) is.



tőzegeper

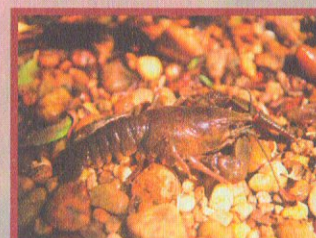
A völgyoldalból fakadó jéghideg, kristálytisza források a hegyvidéki lágokra jellemző sajátos mohatársulásoknak biztosítanak életlehetőséget. A patak egyes lassú folyású részein a vízben mocsárhúr (Callitriche polymorpha) és apró békalencse (Lemna minor) él. Gazdag és értékes a patak élővilága is, számos ritka tegzes és szitakötő faj él, fejlődik tiszta vizében. A patak mentén rezgősásos égeres húzódik, melyben értékes páfrányfajok jelennek meg.



kenyérbél cickafark



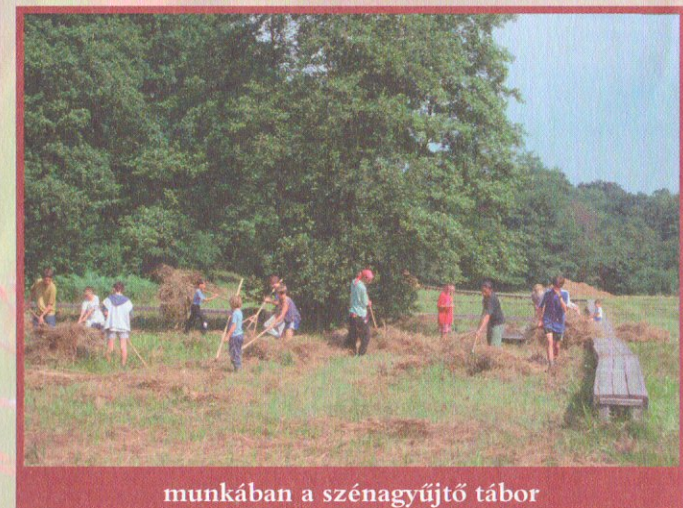
régi szegfű



folyami rák



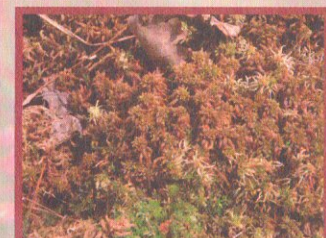
négyfoltos szitakötő



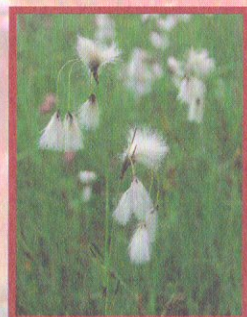
munkában a szénagyűjtő tábor

hagyományos gazdálkodási tevékenységükkel hozzájárultak fennmaradásához. A település ma is büszke természeti értékeire, a falu címerében is a tőzegmoha látható.

Az egykor nagyobb vízhozamú patak és a dombok alján fakadó több tucat forrás vize által átítatott völgytalpat "széles víznek", széles vízi rétnak nevezték, így hívják ma is. A helybeliek tudtak az "arany-moháról" (tőzegmoha) is, mely az idősek elbeszélése szerint még 20-30 évvel ezelőtt a réten magas



tőzegmoha



széleslevelű gyapjúsás