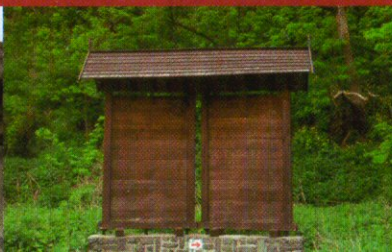
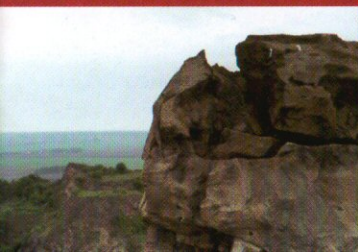




## A SÁGHEGYI TÁJVÉDELMI KÖRZET

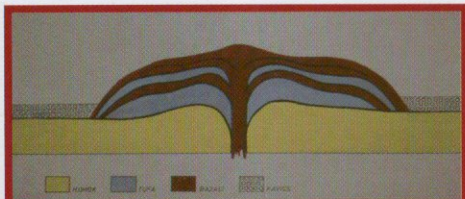


Hatalmas robbanás rázta meg a környéket.

A napot felhő takarta el, s a levegőbe repült kisebb-nagyobb sziklák milliói a beltenger sekély vizébe hullva lassan süllyedtek az iszapba.

Az első kitörést továbbiak követték, öségeken ontva az izzó, fortyogó lávát. Végül a vulkáni működés utolsó fázisában még hosszú ideig mérges gőzök és gázok törtek a felszínre, melyek a kemény, ellenálló kőzetek egy részét örös, morzsalékos anyaggá változtatták.

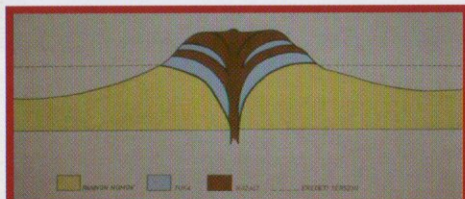
Így alakult ki mintegy 5 millió éve, néhány százezer éves vulkáni tevékenység során a Sághegy.



a Sághegy a jégkorszak elején

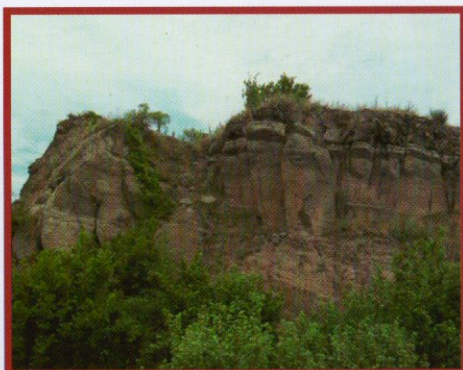
Az egykori hatalmas óceán, a Thetis, dunántúli lefűződésekként kialakult Pannonieltenger lassan feltöltődött és kiszáradt.

Az évmilliók pusztító hatása a kúp alakú hegyet megtépázta, felszínét laposra koptatta. E kemény vulkanikus kőzetek azonban megvédték az alattuk lévő laza üledéket. A hegy környékéről a szél és a víz mintegy 60-70 m vastag réteget szállított el, kialakítva ezzel a Ság jellegzetes alakját.



a Sághegy, mint tanúhegy

A hegy növényzete jelentősen eltér a környezetétől, önálló flóraszigetet alkot. A száraz, meleg klíma – hasonlóan a többi tanúhegyhez – a pusztai elemek terjedésének kedvezett. A természetes



a Ság sziklái, rétegei

vegetáció azonban a szőlőművelés térhódításával a hegy felső harmadára szorult vissza. A századunk elején beindult intenzív bányászat éppen e területet érintette, pusztította s megbolygatva értékes növényvilágát.

A nagy, lapos platón egykoron árvalányhajat (*Stipa pennata*) ringatott a szél, mára hírmondóba is alig maradt. E pusztafüves vegetáció jellemző növényei

közül a kora tavasszal nyíló sárga virágú tavaszi hérics (*Adonis vernalis*) és a bókoló halványlila virágairól könnyen felismerhető leánykőrcsin (*Pulsatilla grandis*) napjainkra sajnos kipusztult, - feltehetően a gyűjtés miatt - míg közeli rokonuk a feketekőrcsin (*Pulsatilla pratensis* subsp. *nigricans*) még néhány példányban megtalálható a hegyen. Mint egy szoknya, fedte a hegyoldalt a ligetes karsztbokorerdő, melynek főbb fajai: a molyhos tölgy (*Quercus pubescens*), a cser (*Q. cerris*), a vadkörte (*Pyrus piraster*) és az ostorménfa (*Viburnum lantana*). E záródásra képtelen, ligetes erdő nyújt otthont a védett nagyzerjófűnek (*Dictamnus albus*), a tarka



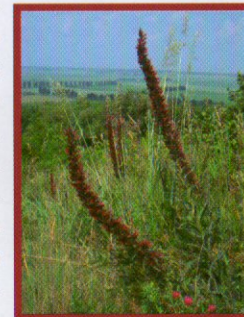
tavaszi hérics

nőszirmoknak (*Iris veriegata*), a selymes boglárkának (*Ranunculus ilyricus*), a selymes peremizsnek (*Inula oculus-christi*) és a hengeresfészű peremizsnek (*Inula germanica*). A közelmúltig itt élt a növényföldrajzi szempontból kiemelkedő jelentőségű - legközelebb a Mezőföldön előforduló - piros kígyószisz (*Echium maculatum*). A platóperemi kőgörgetegen sziklai gyp alakult ki a borsos- és a fehér varjúhájjal (*Sedum acre* és *S. album*), kövi és aranyos fodorkával (*Asplenium rutamuraria*, *A. trichomanes*), édesgyökerű páfránnyal (*Polypodium vulgare*) és sziklai ternyével (*Aurinia saxatilis*). A hegy északi oldalát törmelékletű erdő foglalja el, melynek a kora tavaszi aspektusa igazán szemet gyönyörködtet. Igazi színkavalkádot mutatnak az odvas keltike (*Corydalis cava*) fehér és rózsaszín-, a bogláros szellőrőzsa (*Anemone ranunculoides*) sárga- és a védett dunai csillagvirág (*Scilla vindobonensis*) mélylila virágai.

A karsztbokorerdő és a törmelékletű erdő mára 1-2 hektárnyi foltta zsugorodott, míg a sziklagyp a leányászott oldalakban tért hódított.

A meddőhányók megkötésére a 20-as, 30-as években akácot telepítették. E telepített állományok mára előregedtek, az idős fák csúcsszáradtak. Az élőhely átalakulása megindult a természetes állapot irányába. Aktív természetvédelmi beavatkozásokkal ez a különben több száz éves folyamat lerövidíthető, meggyorsítható.

Állatföldrajzi tekintetben a hegy leginkább közép-erurópai elterjedésű fajoknak ad



piros kígyószisz



dunai csillagvirág



vörös vércse

otthont, s közülük is a szárazságot, melegebb klímát és a viszonylag nagy hőingadozást kedvelőknek, tűrőknek. Ezidáig 25 csigafajt és 50 nappali lepkét írtak le. Bogarak közül említésre méltó a hazánkban kipusztultnak hitt gyászos cincér (*Dorcatypus tristis*) megtalálása a Ság-hegy bokorerdeiben. Hüllők közül a fűregyík (*Lacerta agilis*) és a rézsikló (*Coronella austriaca*) fordul elő. Az utóbbi faj napfényes, meleg időben megfigyelhető napozás közben a köveken. A kereszt vipérával (*Vipera berus*) sokan összetévesztik és agyonütik, pedig az ember számára teljesen ártalmatlan jászág.

A tanúhegy madárvilága viszonylag gazdag. Megfigyelhető a macskabagoly (*Strix aluco*) és az erdei fülesbagoly is (*Asio otus*). Gyakran kőröz és időnként fészkel is a vörös vércse (*Falco tinnunculus*). Sziklák zugaiban több helyen is megtelepszik a házi rozsdafarkú (*Phoenicurus ochruros*) és a citromsármány (*Emberiza citrinella*). Az országosan is ritka kövirigó (*Monticola saxatilis*) korábban fészkel a bányaudvarban. A 90-es évek elején megjelent és azóta egy meredek sziklafalon költ a holló (*Corvus corax*). Gyakran látható az erdei pinty (*Fringilla coelebs*), a csuszka (*Sitta europaea*), a fülemüle (*Luscinia megarhynchos*), az énekes- és fekete rigó (*Turdus philomelos*, *T. merula*) és a vörösbegy (*Erithacus rubecula*). Az emlősök közül gyakori a közönséges erdei egér (*Apodemus sylvaticus*) és az erdei pocok (*Clethrionomys glareolus*).

A Sághegy nemcsak geológiai, florisztikai, hanem gazdálkodási egységet is képez.



**szőlőművelés**

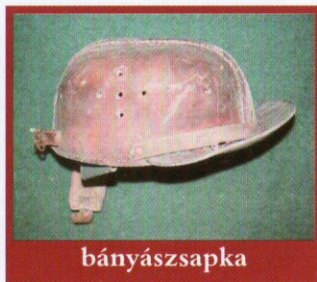
A szőlőművelés kezdetét a kutatók a római korra teszik. Első írásos emléke az 1734-ben íródott "Sági Hegységnek Törvényei" az ország egyik legrégebbi, szőlőgazdálkodással kapcsolatos magyar nyelvű helyi jogszabálya, amely 12 fejezetben (Articulus) írja elő a tennivalókat. Az eredeti törvénysorokat 1828-ban Kresznerics Ferenc tudós, sági plébános másolta le, így maradtak fenn.

Érdemes pár sorát felemlíteni, hiszen több mint 200 év után sem veszítette el aktualitását.

A 3. fejezet a gyűlésekről szól: "...ki a gyűléseken értetlenül kiáltoz vagy szitkozódik, tizenhat pénzre büntettedik, ha pedig verekszik, büntetése négy forint."

Az 5. fejezet így ír: "...valaki vasárnap, vagy ünnep napon mikor más jámbor emberek a Szent Misére, és Isten ígéje hallgatására mennek a Templomba, föl mégyen a pincéhez, hogy ott igyék és részegeskedjék... megbüntettetik minden engedelem nélkül 50 pénzre."

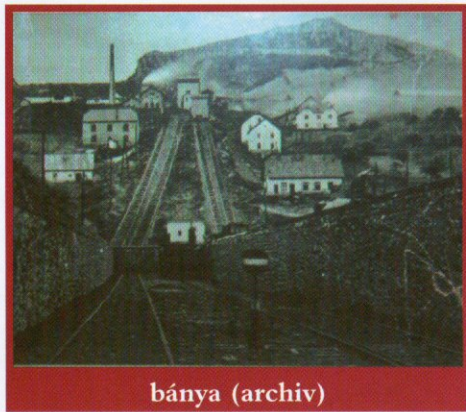
A szigorúnak látszó törvényekből joggal következtethetünk arra, hogy a hegyen mindig nagy becsben volt a szőlő. A régi idők szőlőfajtái a Rajszőlő és a Juhfark voltak. Sajnos a század eleji filoxérvész ezeket sem kímélte, nem maradt belőlük. Ezután több



**bányászsapka**

szőlőfajtát telepítettek a kertekbe, egységesen elfogadott fajta máig sem alakult ki.

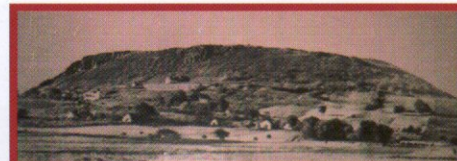
A kúpról leomlott bazaltot és bazalttufát már a középkorban is használták építkezésekhez.



**bánya (archív)**

A hegy eredeti alakját elpusztító bányászat 1907. május 12-én kezdődött, amikor is ötven évre, 1957. június 30-ig a hegyet bérbe vette Mittelman Mór és Tsa. Pozsonyi cég a vépi gróf Erdődy Sándortól. 1909-ben alakult meg a Sághegyi Bazalt-bánya RT., alapítói Lázár Ferenc és Mittelman Mór voltak, később Trebics Oszkár is tőkéstárs lett, majd a vállalat családi részvénytársasággá alakult. A bazaltkészlet felmérését és a bányanyitáshoz a szakvéleményt dr. Jugovics Lajos készítette.

A kiépített bányában a nagyüzemi termelés 1911-ben indult meg. A részvénytársaság 1945-ig működött, majd az államosított vállalat 1957-ben befejezte a termelést, mivel a hegy értékes kőzetanyaga kimerült. E fél évszázados bányászat alatt a hegyről mintegy 1,7 millió vagon (17 millió tonna) követ termeltek ki, aminek következtében az eredetileg 291 m magas szabályos kúp alakú hegy felső harmadának alakja teljesen megváltozott, legmagasabb pontja 279 m-re csökkent, a hegy belsejében



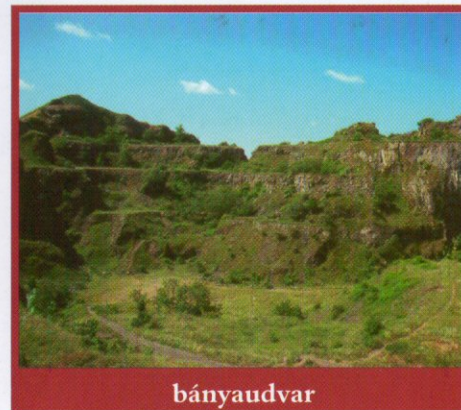
**a Sághegy egykor és ma**

szagatott bányaudvarok képződtek, kívül meddőhányók magasodtak fel. A legmélyebb bányaudvar (0 szint) 200-201 m-en van.

A bánya Közép-Európa legmodernebb bányája volt, saját iparvasúttal és áramfejlesztővel. A bányaudvaron belül csillével, a bányaudvarok között siklóval mozgatták a követ. A bazaltfalat robbantással omlasztották. A lerobbantott követ válogatva rakták a csillékbe és tolták a vágányokon a siklóhoz. A lefelé mozgó teli csillék húzták fel drótkötéllel a másik vágányon lévő üres csilléket.

A hasításra alkalmas követ a kővágók (riccerek) dolgozták fel. A siklókon a kő a telepre került. Itt volt a zúzó- és osztályozó berendezés. A terméskövet a csillékből a tárolókba öntötték, majd az adagolók a törőbe továbbították. Különböző méretű és minőségű zúzalékot állítottak elő. Osztályozás után a zúzottkövet vasúton szállították a felhasználás helyére.

A termelés a bányában fokozatosan fejlődött fel. Átlagosan napi 500 tonnát tett ki, de csúcsidőben elérte a napi ezer tonnát is.



**bányaudvar**

A bányában dolgozók legmagasabb létszáma 600 körül lehetett. A legtöbb követ az 1930. előtti években bányászták, majd a termelés fokozatosan csökkent az 1957-es bezárásig. A Sághegy azóta nem bányaként, hanem földtörténeti bemutatóhelyként hívja fel magára figyelmet.

A Sághegy talajtakarója 5000 éven át őrizte a földművelő, az állattartó, a vadászó és a fémműveséget folytató lakosság tárgyi emlékeit. Leletek igazolják, hogy már az i.e. 3. évezredtől természetes erődként védelmet nyújtott, otthont adott a neolitik- bronz- és vaskor itt lakó népeinek.

A bányászatot megelőző időkben is találtak cserép- és fémtöredékeket (és csiszolt kőbaltákat, tűket, árapát, zablákat stb.) a szőlőkben és a hegy oldalát, tetejét borító laza üledékben. A leletek zömét azonban a 30-as években a bányászat előtt haladó rendszeres feltárás hozta felszínre. A mintegy 9000 db-os leletanyag nagyobbik része az akkori bányagazdától, dr. Lázár Jenőhöz került, aki ezeket restauráltatta és kiállítást rendezett belőlük. E gyűjtemény később, az 50-es években a Nemzeti Múzeumba került.

A réz- és bronzkorra a nagyméretű edények emlékeztetnek minket, míg az előkerült öntőformák, a bronz karperecek és díszített kések alkotóik magas fokú ügyességét dicsérik. A bronz feldolgozásának módja nagyon hasonló a Velem-szent-vidi technikához. A talált bronztárgyak másik része déli eredetű, ami korai cserekereskedelmet feltételez.

A vaskorból származnak a vadászjelenetekkel díszített nagy urnák, különböző

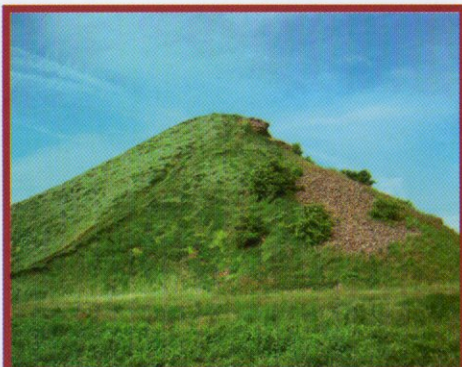
edények. E leletek a Sopron várhelyi régészeti anyaggal látszanak rokonnak.

Lázár Jenő több halomsírt is feltárt a Sághegyen és környékén 1943-ban. A halomsírokból sírkamrát és áldozati edényeket talált. A feltárások kimutatták, hogy a halottakat máglyán égették el, és arra építették fel a sírkamrák falát.

A sághegyi őstelep virágkorát a késő bronzkorban élte, i.e. 1200-1700-ig. Később elnéptelenedett, szerepét a közeli ostffyasszonyfai telep vette át. Az i.e. 350 utáni időkből már nem találtak településre utaló nyomokat. A telepet valószínűleg a kelta hódítás semmisítette meg.



**bronz-kori sarló**



**a Sághegy legmagasabb pontja**

Vak Béla királyunk megbízta kincstárnokát, hogy építsen várat a Ságira. Noha a pénz egyre fogyott, az csak nem akart elkészülni. Megeléjelve ezt, a király elhatározta, hogy odautazik és maga jár végére a dolognak. Ravasz kincstárnoka, hogy gyanút ne foghasson, körbe-körbe vezette a vak királyt az elkészült rövidke várfal mentén. Az uralkodó egyre dühödtebben kérdezgette, mikor kerülnek már meg a várat.

- Óriási ez a vár, nagyjőuram! – válaszolta a kincstárnok. Erre a király megátkozta a várat, mire az addig elkészült fal is leomlott.

A 19. század végén Eötvös Lóránd a róla elnevezett torziós ingával 1891-ben a hegy platóján végzett ellenőrző méréseket. Vizsgálatainak emlékére 1971-ben bazalt emlékoszlopot avattak fel a turistaház mellett.

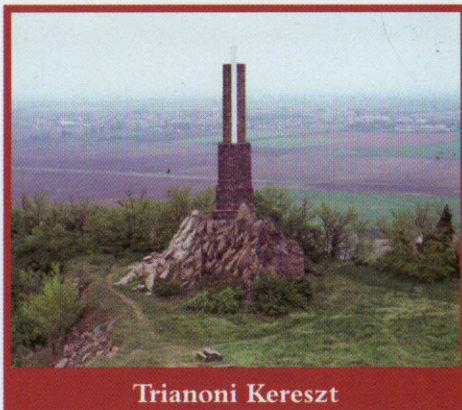


**a Sághegy légifelvételén**

A római korból nagyon kevés lelet került elő. Mindössze egy őrtorony alapját és a szőlőművelés néhány eszközét lelték meg.

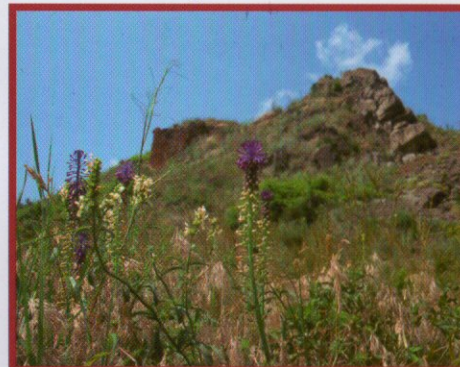
A népvándorlások idején a település törzsi székhely lehetett, erre utalnak a gondosan elrejtett csészék, kancsók és aranylemez töredékek.

Az Árpád-korból egy fallal körülvett városzerű építmény és az ehhez fűződő monda maradt az utókorra.



**Trianoni Kereszt**

A messziről is jól látható Trianoni Kereszt-emlékmű az 1930-as években a hazájukat szerető környékbeli polgárok közadakozásából épült.



**üstökös gyöngyike**

A környék növény- és madárvilágával való ismerkedést szolgálja a parkoló melletti tanösvény. A hegy keletkezését és fejlődését a dr. Oravecz János és dr. Tardy János szakmai vezetésével kiépített geológiai tanösvény tanulmányozása során érthetjük meg. A tanösvények szabadon látogathatók.



**peremizs**



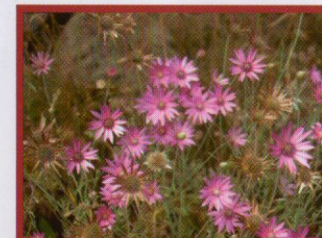
**nagyezerjófű**



**pikkelypáfrány**



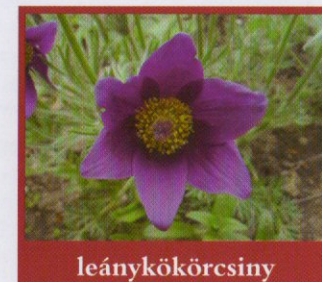
**sárga hagyma**



**ékes vasvirág**



**fekete kökörcsin**

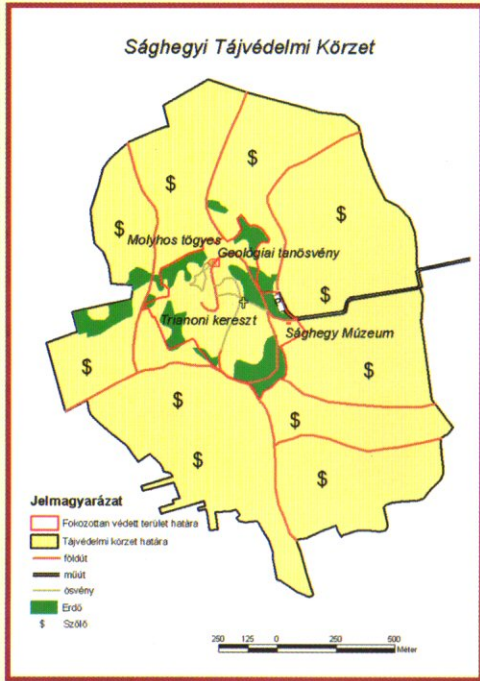


**leánykökörcsin**

A bazaltbánya egykori transzformátorházában berendezett múzeum bemutatja a táj természeti és kultúrtörténeti értékeit, egy sort a Ság régészeti anyagából, a bányászat múltjából, a szőlőművelés történetéből. A kiállítás május 1.-e és szeptember 30.-a között keddtől szombatig 10-16 óráig tart nyitva.

Kívánjuk, hogy a tájvédelmi körzetben töltsé idejét hasznosan és kellemesen!

Kérjük, saját biztonsága érdekében kerülje a szakadékos, kőgörgetőges területeket, ne térjen le a kijelölt utacról!



**Órségi Nemzeti Park Igazgatóság**  
 9941 Óriszentpéter, Siska szer 26/a.  
 Tel.: 94/548-034, Internet: [www.orseginpi.hu](http://www.orseginpi.hu)

**Szolgáltatásaink:**

- csoportvezetés, előadások természetvédelmi és néprajzi témakörben
- erdei iskolákhoz terepi programok és kézműves foglalkozások szervezése
- családoknak és csoportoknak szálláslehetőség

Kiadja: Órségi Nemzeti Park Igazgatóság, Óriszentpéter  
 Felelős kiadó: dr. Markovics Tibor igazgató  
 Szöveg: dr. Markovics Tibor, Meserházy Attila, Szentendreyne Havas Márta  
 Fotó: Horváth enő, dr. Markovics Tibor, Szentendreyne Havas Márta, archív  
 Előkészítés: TOSO Kft., Szentgotthárd

Készült a Miniszterelnöki Hivatal Turisztikai Államtitkárságának és a  
 Környezetvédelmi és Vízügyi Minisztérium támogatásával.