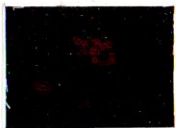


22/1993



Ny. 3538



Jeli jubilál

1923-1958-1983

Jeli története dióhéjban

A kutatások legújabb adatai szerint **éppen 60 éve**, 1923-ban történt az első havasszépe magvetés Jeliben, az Ambrózy emlékoszloppal szemközt, ahol malonyai tuják között ma is ugyanazok az eredeti havasszépe bokrok díszlenek.

A kertalapítóval kapcsolatban nem lehet elégszer hangsúlyozni, hogy egy poros, kietlen, kiaszott birka-legelőben meglátni egy szín pompás arborétum lehetőségét és „minden józan megfontolással” szemben hozzákezdeni a megvalósításához, **történelmi tett**.

Tíz év alatt, tehát 1933-ban bekövetkezett haláláig Ambrózy mintegy **3 hektárra** fejlesztette az arborétumot, amelyben akkor mintegy 30-féle havasszépe (Rhododendron), ötvenféle lombos örökzöld és százféle évelő növényfajta lehetett, de **minden nagy tömegben**.

Ambrózy halálával az arborétum egyre gyorsabb ütemben pusztult. A maradékot megpróbálták adminisztratív intézkedésekkel megmenteni, így 1953-ban (tehát **harminc éve**) természetvédelmi területté nyilvánították Jelit. A pusztulás azonban nem állt meg.

Végül is **Vas megye dolgozó népe 1958-ban** legjobb erőinek összefogásával nyomást gyakorolt az illetékes szervekre, hogy kezdjenek hozzá a rekonstrukcióhoz és dolgoztassanak ki távlati terveket az arborétumra. Tehát **25 éve** indult meg az időközben már **egyetlenegy hektárra zsugorodott** havasszépe liget megmentése és 1960-ban hagyta jóvá az illetékes hivatal Jeli távlati terveit, amelyek előirányozták sok egyéb között erdészeti honosítási kísérletek megindítását, a havasszépe telepítések nagyszabású kiterjesztését, az arborétum területének **75 hektárra** (azaz háromnegyed négyzetkilométerre) történő megnövelését. Az első telepítésre 1960 tavaszán került sor a japánok egyik „szent fájával”, a *Cryptomeria japonica*-val.

Az arborétumot ma a NYFK Erdőgazdasága kezeli.

© Dr. Nagy László, Sopron

S. J. Ny.

Nagy László emlékére
Sopron 1983 aug. 7.
Dr. J. Nagy

