



ÁDASDY FERENC,

az országbíró és híres műgyűjtő nevét viseli Sárvár leg-
érdekesebb látnivalója: a vármúzeum.

A várba a XIX. század eleji várhídon és reneszánsz vár-
kapun át juthatunk. A boltíves, több szakaszos bejárati
csarnokból lépcsősor vezet a múzeumba. A vár legérté-
kesebb, legpompásabb helyisége a díszterem. A mennye-
zet freskói Nádasdy Ferenc, a törökverő „fekete bég”
harcait ábrázolják. A „HRM” kézjegyű ismeretlen mester
hét dunántúli vár: a sziszeki, tatai, pápai, kanizsai, veszp-
rémi, győri és budai vár ostromát mutatja be. A terem
oldalfalain Dorfmeister kilenc bibliai tárgyú freskója lát-
ható. A díszterem túl, a kékszalomban állították ki a
főleg porcelánból és ötvösmunkákból álló iparművészeti
gyűjteményt. A következő teremben a bútorkiállítás
kapott helyet.

Az I. emeleti toronyszobában Tinódi Lantos Sebestyén,
a II. emeletiben Sylvester János irodalomtörténeti emlék-
kiállítása látható. Mindkettő meggyőzően bizonyítja Sár-
vár egykori művelődéstörténeti jelentőségét.

Sárvár nemcsak a történelmi és művészeti értékeket
kedvelők számára nyújt élményt, hanem a természet-
rajongóknak is. Arborétumában hazai és külföldi növény-
tani ritkaságok láthatók. A vadregényes Rába-parton
pedig a vízisportok kedvelői találnak üdülési, pihenési
lehetőséget.

HASZNOS TUDNIVALÓK

Sárvár látogatóinak áprilistól októberig rendelkezésére
áll a Vas megyei Idegenforgalmi Hivatal sárvári kirendeltsége:
Puskin körút 33. Telefon: 192.

*

Felvilágosítás — idegenvezetés — ismertető kiadványok
árusítása.

*

Étkezés, szórakozás

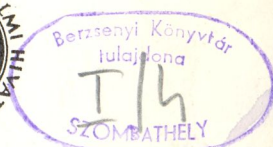
Béke étterem és eszpresszó, Lenin u. 17.

Tulipán eszpresszó, Lenin u. 42.

Vár kisvendéglő és kerthelyiség, Puskin körút 28.

Filmszínház, Lenin u. 12.

Kossuth Kultúrotthon, Puskin körút 28.

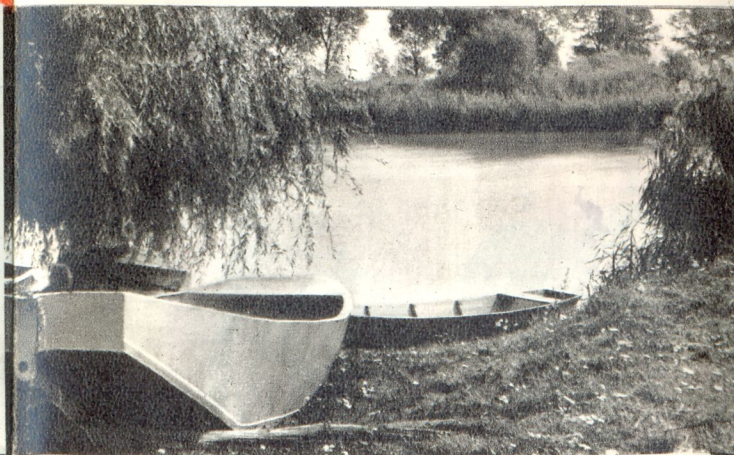


Közdok K-2139

633128 Az Athenaeum Nyomda mélynyomása

Felelős vezető: Soproni Béla

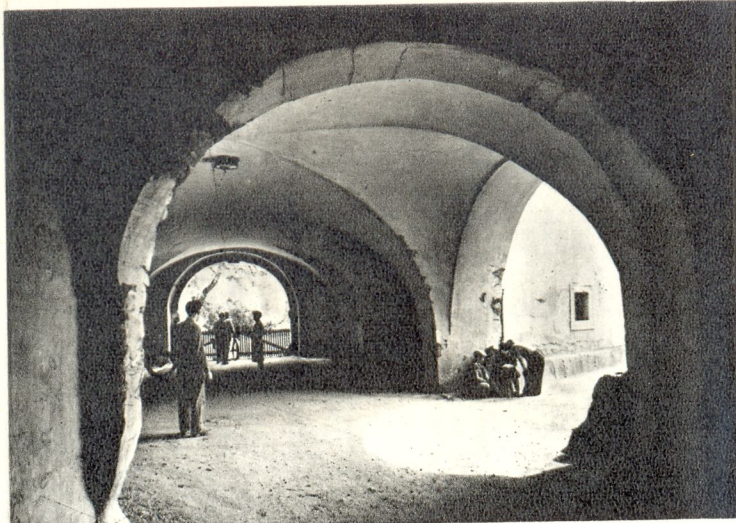
Rába-part



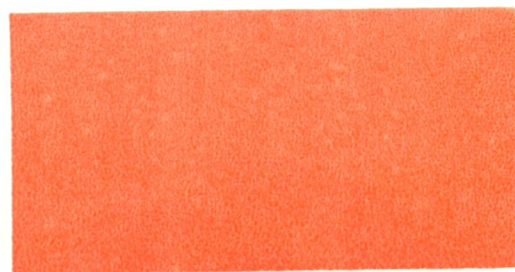
SÁR- VÁR



Bejárati híd a régi vizesárok fölött



A vár boltíves bejárata



Részlet az arborétumból



SÁRVÁR TÖRTÉNETE

A Kisalföld és a kemenesaljai dombok találkozásánál, a Rába és a Gyöngyös folyók partján alakult ki a város. Néhány lelet az ősember nyomait őrzi, gazdagabb emlékanyagot hagyott itt a római kultúra. A népvándorlás utolsó hullámaként ide érkező és itt letelepült magyarság a két folyó völgyében várat épített kőből, bástyáit pedig „magyar módra” sövényből, gerendákból, sárból. Így nyerte a település a Sár-vár nevet.

Ezt az Óvárat már földig rombolta a századok vihara. A jelenlegi vár 1588-tól 1615-ig épült késő reneszánsz stílusban, vörösfenyő cölöpökön, sághegyi bazaltból. A török időkben többször érte támadás, de az ellenség sosem tudta bevenni. A város fénykorát a Nádasdy család idejében élte, amikor Buda eleste után fontos kulturális, művészeti és nemzeti központ lett. A Rákóczi szabadságharc idején véres csaták színhelye volt, de a kuruc harcok befejeztével Sárvár erődjellegét megszüntették, bástyáit részben lebontották.

Könnnyűipari üzemével, élénk kulturális életével és műemléki látnivalóival napjainkban ismét mind nagyobb jelentőségre tesz szert.





Nádasy-vár

- 1. Községi Tanács
- 2. Idegenforgalmi Hivatal

- 3. Vármúzeum
- 4. Arborétum

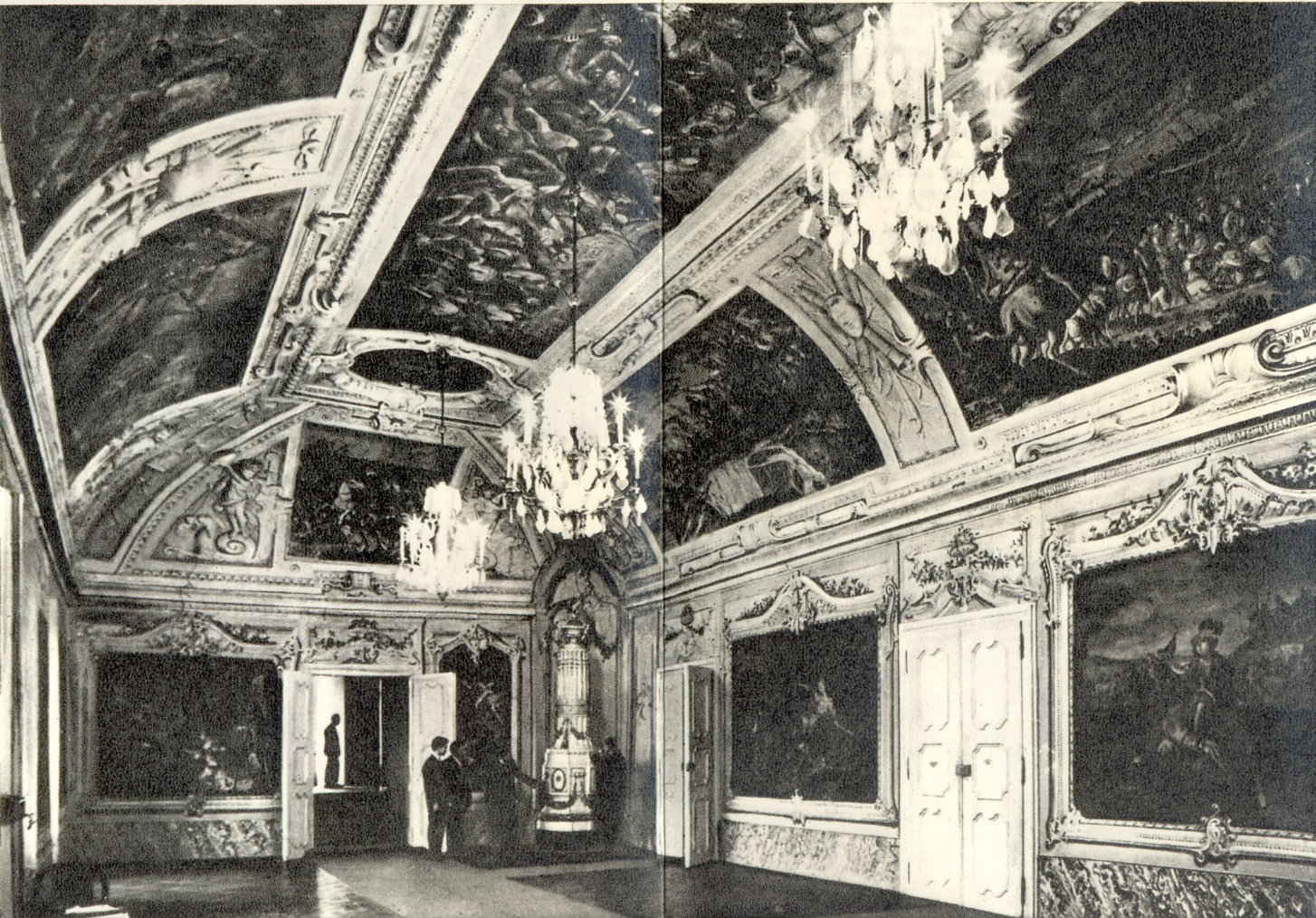




- 5. Posta
- 6. Étterem

- 7. Kerthelyiség
- 8. Benzinkút

Díszterem a vármúzeumban



Százados tölgyek az arborétumban

